

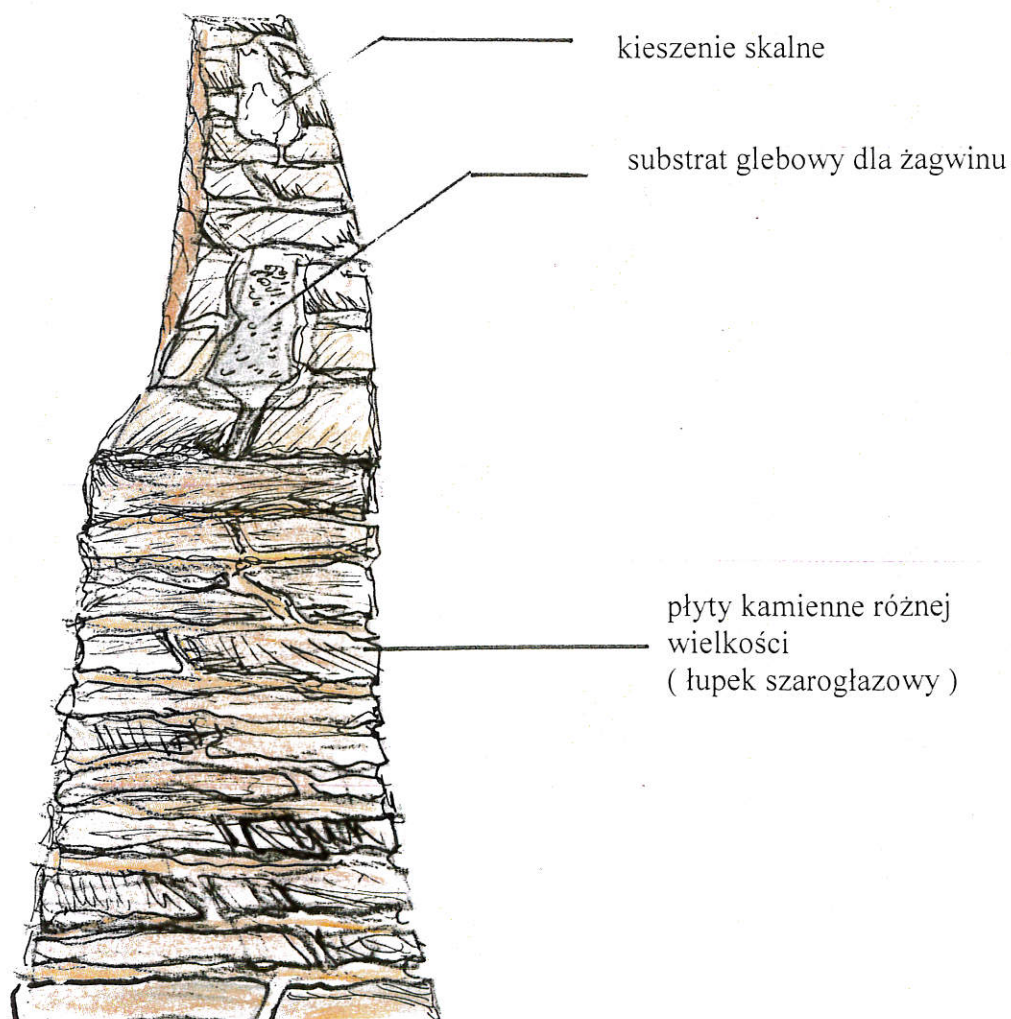
Murek


Elementy powinny być płaskie, o kształcie zbliżonym do prostokąta. Wielkość kamieni powinna być zróżnicowana. Oprócz mniejszych, i bardzo małych, będą potrzebne również podłużne, które będą miały 95 cm, a więc będą grubości murka. (rys. nr 1)

Wysokość murka wynosi 130 cm, grubość u podstawy 95 cm .

Warstwy układamy tak aby zachować układ mijankowy spoin. Obie ściany powinny mieć taki sam kąt nachylenia ok 10 %

Kamienie łączymy na zaprawę tak aby była ona cofnięta w spoinę na głębokość 1,5 cm. Ostatnie dwie górne warstwy kamieni powinny być wymurowana tak aby wewnątrz muru powstały kieszenie skalne do umieszczenia substratu glebowego i posadzenia w nim żagwinu.



Sprzedajemy  Największy bezpłatny serwis ogłoszeniowy w Polsce

kamień do ogrodu, lupek, kamień naturalny ozdobny



Nr ogłoszenia: 58714291

170 zł

tel: 888 307 030

DKSM

Nr. ogłoszenia: 58714291, 20.10.
Ogłoszenia firmy: 166, »

Księżyce

dojazd: »

Oferta ze strony: **Firmy**

Tylko u nas można nabyć kamień o wszechstronnym zastosowaniu

Kopalnia Księżyce oferuje naturalny kamień surowy

Mozna go wykorzystać do różnego rodzaju aranżacji w ogrodach, parkach, ogrodach zoologicznych, zieleni miejskiej i wielu innych

Jest idealnym materiałem na murki, ścieżki ogrodowe, oczka wodne, kaskady, skalinaki, elewacje. Możliwości są nieograniczone

To naturalny lupek o niskiej nasiakalności, mrozoodporny, twardy, a jego ciepła szaro-brązowa barwa nie męczy oczu

Tylko my zagwarantujemy wysokiej jakości kamień w niskiej cenie.

Kamień sprzedajemy luzem. Bardzo ważny element przy zakupie naszego surowca - należy zamówić do odbioru samochód ze stalową naczepą. Kierowca z naczepą aluminiową nie będzie chciał załadować towaru.

Koszt 1 t łupka to TYLKO 170 zł netto. Rozmiary kamienia od 300 mm wż wż

Oferta skierowana tylko do odbiorców hurtowych. Minimalny zakup to 10 ton

Przy większych ilościach gwarantujemy możliwość uzyskania atrakcyjnych rabatów w naszej kopalni

Upewnij się, zapoznaj się z naszymi innymi ogłoszeniami

Pod nr tel.: 888 307 030 udzielimy wszelkich informacji

Zapraszamy do zakupu!

Sprzedajemy  Największy bezpłatny serwis ogłoszeniowy w Polsce

kamień murowy, mur z kamienia, łupek na murek, mury kamienne

Nr ogłoszenia: 59129610

90 zł

tel. 888 307 030

DKSM

ul. Sprzedajemy 6, 81-400 Księżyce
Głogoszka 1651 »

Księżyce
dolnośląskie



Oferta od Firmy

Kopalnia Łupka Szarogłazowego Księżyce oferuje kamień murowy luzem.

Ma wiele zastosowań. To doskonały kamień na mury, murki wolno stojące, mury francuskie. Stanowią świetną dekorację każdego ogrodu przydomowego, parku, ogrodu zoologicznego, ogrodu botanicznego.

Rozmiar to 100-300 mm, grubość do 15 cm.
Z 1 tony kamienia można wymurować od 0,6-0,8 m³ muru.

Kamień jest mrozoodporny, o niskiej nasiakalności i nie wymaga impregnacji. Ma ciepłą barwę i nie zmienia swoich właściwości przez lata.

Oferta skierowana tylko do odbiorców hurtowych.

Cena na aukcji dotyczy 1 tony. Jest ceną netto i należy doliczyć obowiązujący podatek VAT.

Aby uzyskać więcej szczegółów – zapraszamy do kontaktu z nami pod nr tel. 888 307 030.

Zapraszamy do zakupów!

Sprzedajemy pl Największy bezpłatny serwis ogłoszeniowy w Polsce

kamień na kaskady, wielkie płyty, łupek na oczka wodne,



Nr ogłoszenia: 53922178

460 zł

tel: 888 307 030

DKSM

Na Sprzedajemy.pl od 01.01.2019
Czytelnia firmy (DKSM)

Księżyce
dolnośląskie

Właściciel: Firmy

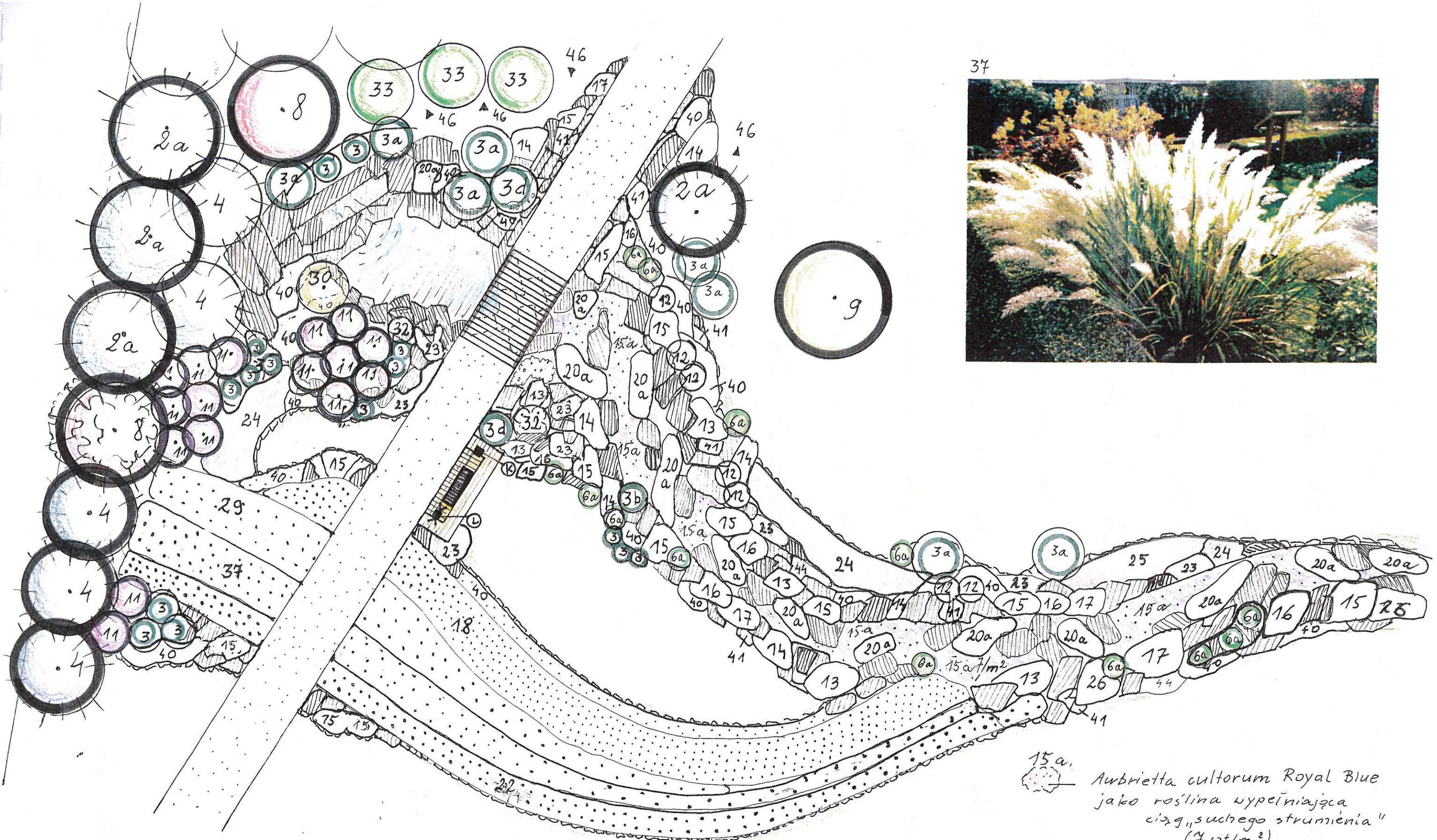
Oczka wodne czy kaskady nadają uroku każdemu ogrodowi.
Otoczenie zyskuje niepowtarzalny klimat i sprawia, że chce się przebywać w tym miejscu.

Bardzo ważnym elementem, o który należy zadbać to kamień, który zostanie użyty do budowy kaskad.
Tylko u nas można kupić płyty, dzięki którym każde oczko wodne, wodospad, czy kaskada będą wyglądać naturalnie i wyjątkowo.

Rozmiar oferowanego kamienia 50-120 cm, grubość 4-10 cm.
Wydajność z 1 tony kamienia – ok 9 m² (1 paleta)

Oferta skierowana tylko do odbiorców hurtowych. Minimalny zakup to 1 tona.
Cena dotyczy 1 tony – palety.
Podana cena jest ceną netto i należy doliczyć obowiązujący podatek VAT.

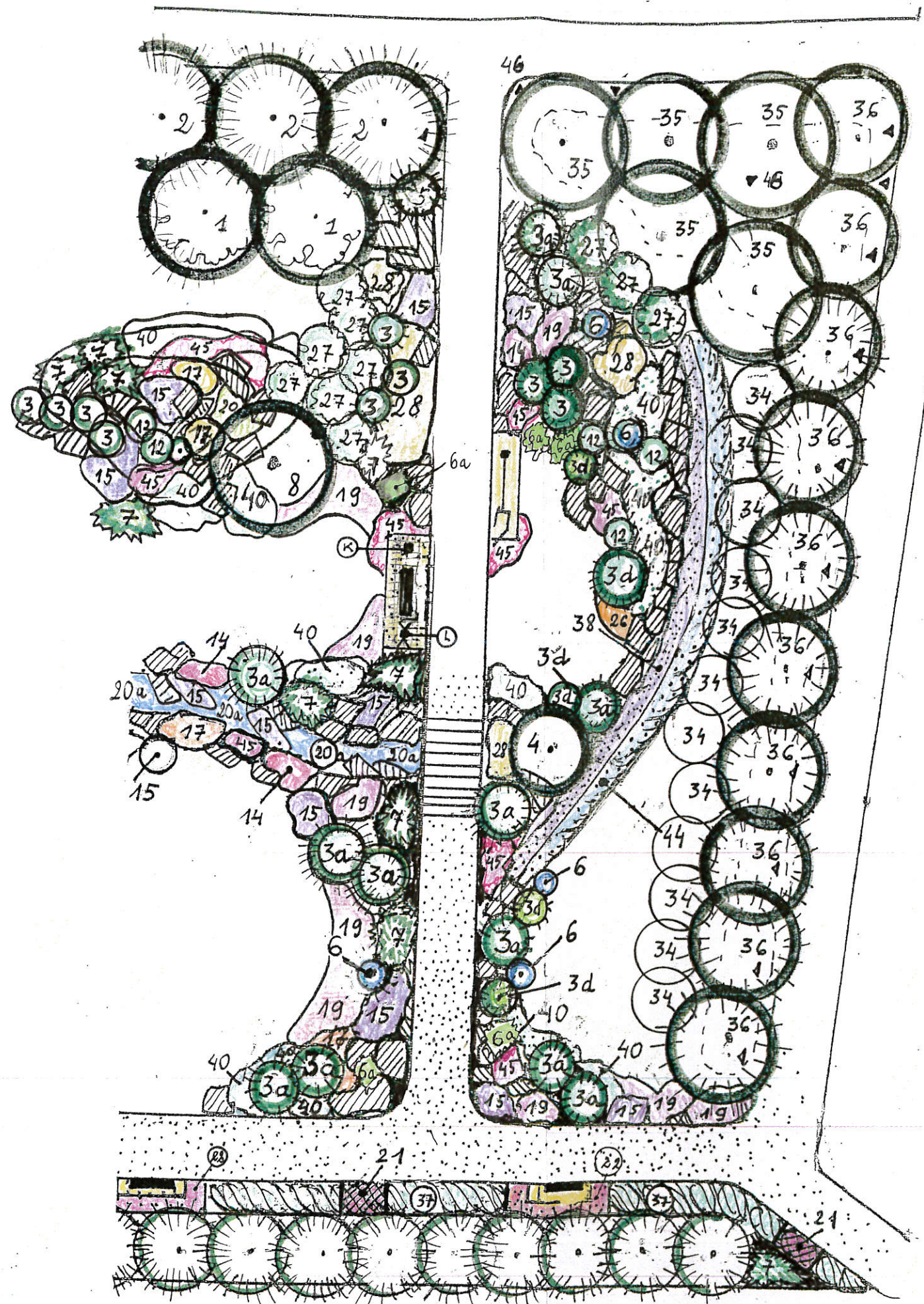
O szczegóły można pytać pod numerem 888 307 030.
Serdecznie zapraszamy.



15 a.
 Aubrietta cultorum Royal Blue
 jako roślina wypełniająca
 ciąg „suchego strumienia”
 (7 szt/m²)



Zamawiający: PSM WINOGRADY W POZNANIU	Projektant: mgr inż. Katarzyna Skowronek
Temat: Koncepcja zagospodarowania zielenią dz. nr 126 - „IWIMO PARK” na Osiedlu Zwycięstw	
Rysunek: „Suchy strumień” - detal.	Skala - Nr rysunku: 7



Zamawiający: PSM WINOGRADY W POZNANIU	Projektant: mgr inż. Katarzyna Skowronek
Temat: Koncepcja zagospodarowania zielenią dz. nr 126 - „IWIMO PARK” na Osiedlu Zwycięstwa.	
Rysunek: Duży skalniak - detal.	Skala -
	Nr rysunku: 8

Kaskada

Rozpoczynając budowę kaskady wodnej należy najpierw odpowiednio ukształtować nasyp przylegający do zbiornika. Nasyp musi posiadać stopnie i ukosy tak ukształtowane, aby można było z łatwością umieścić na nich materiał skalny odpowiedniej wielkości. Wskazane jest aby woda nie spływała od razu w dół. Powinna się zbierać w niewielkich zagłębieniach na każdym ze stopni kaskady.

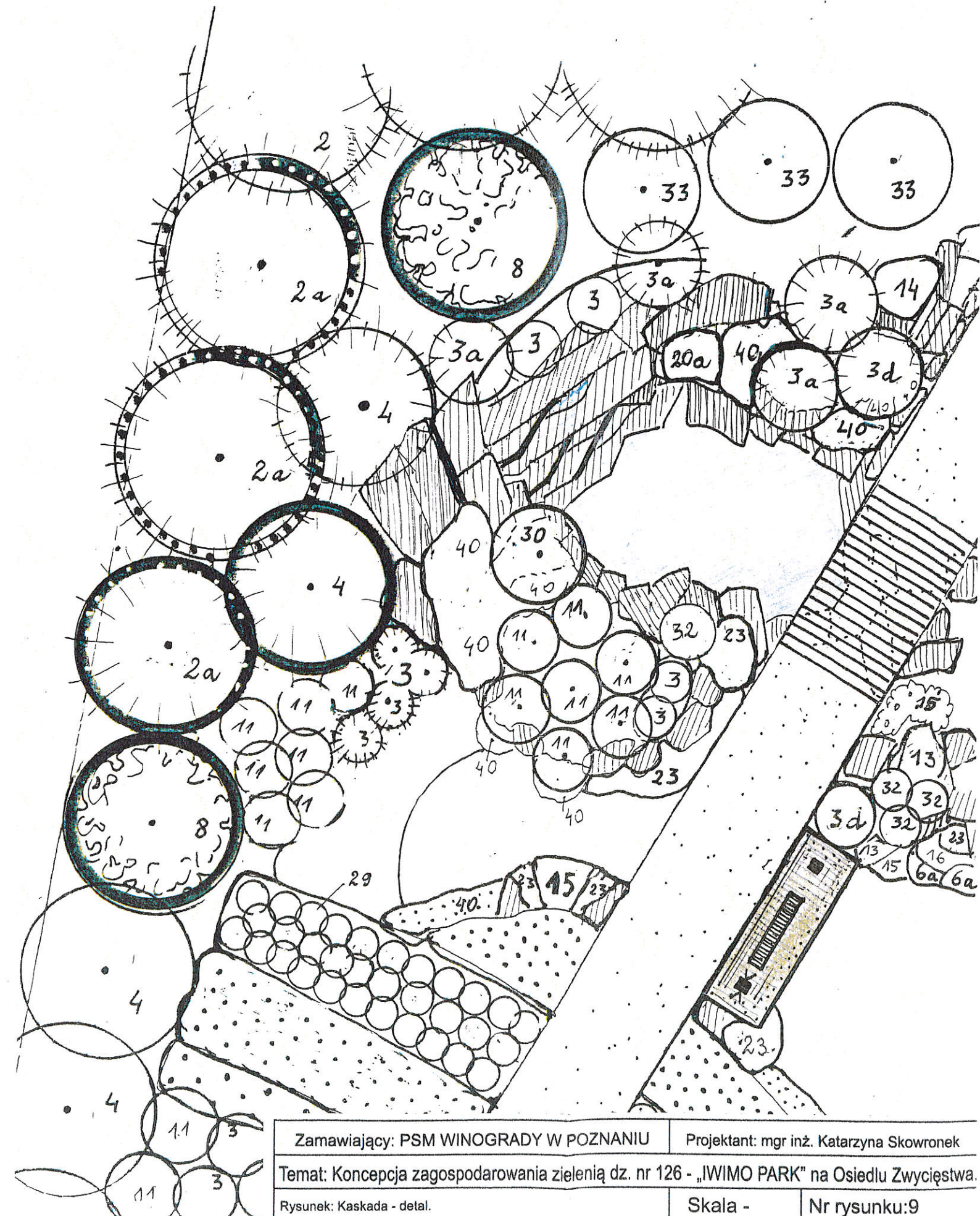
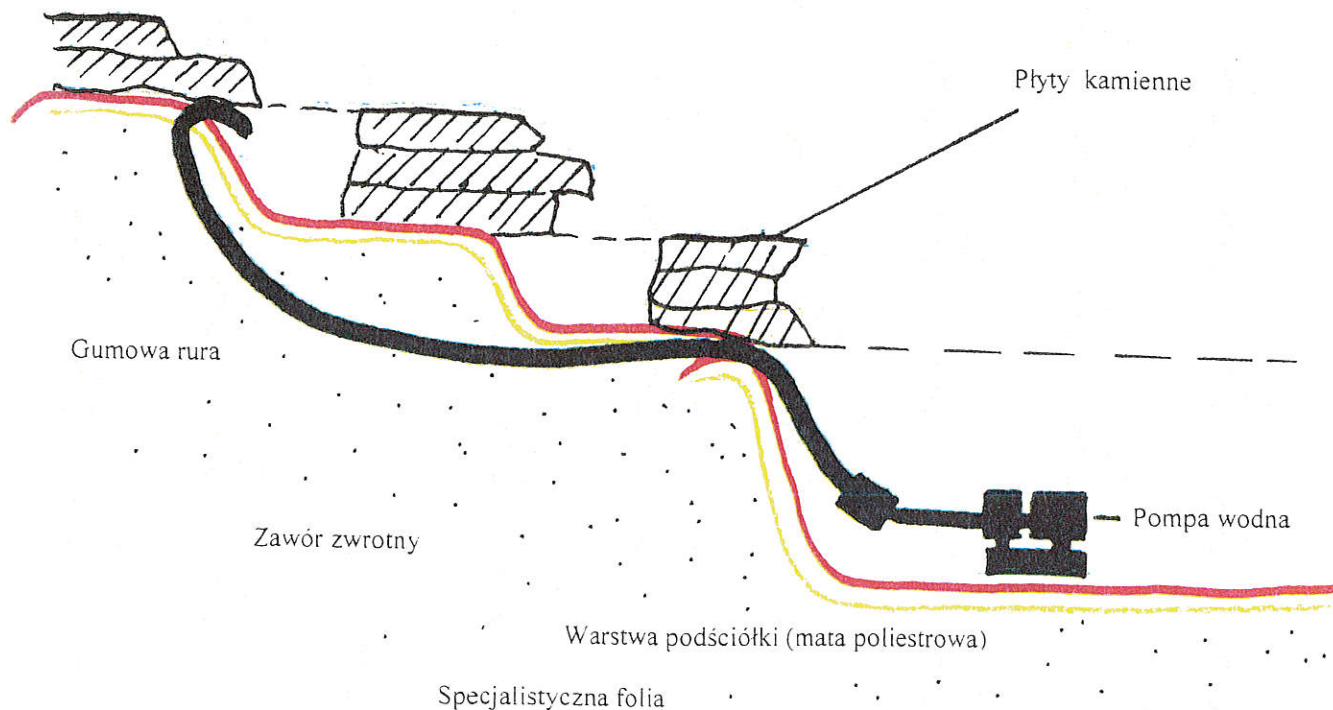
Będzie to wyglądało bardziej naturalnie.

Ważną czynnością jest właściwe wykonanie kanału, w którym będzie biegła rura podłączona do pompy. Kanał powinien być wykonany obok strumyka tak aby po umieszczeniu w nim gumowej rury jej światło zostało zachowane. Górna część rury będzie zanurzona (w celu jej ukrycia) w zbiorniku utworzonym na szczycie strumyka.

W związku z powyższym konieczne jest zastosowanie zaworu zwrotnego. (patrz schemat poniżej.)

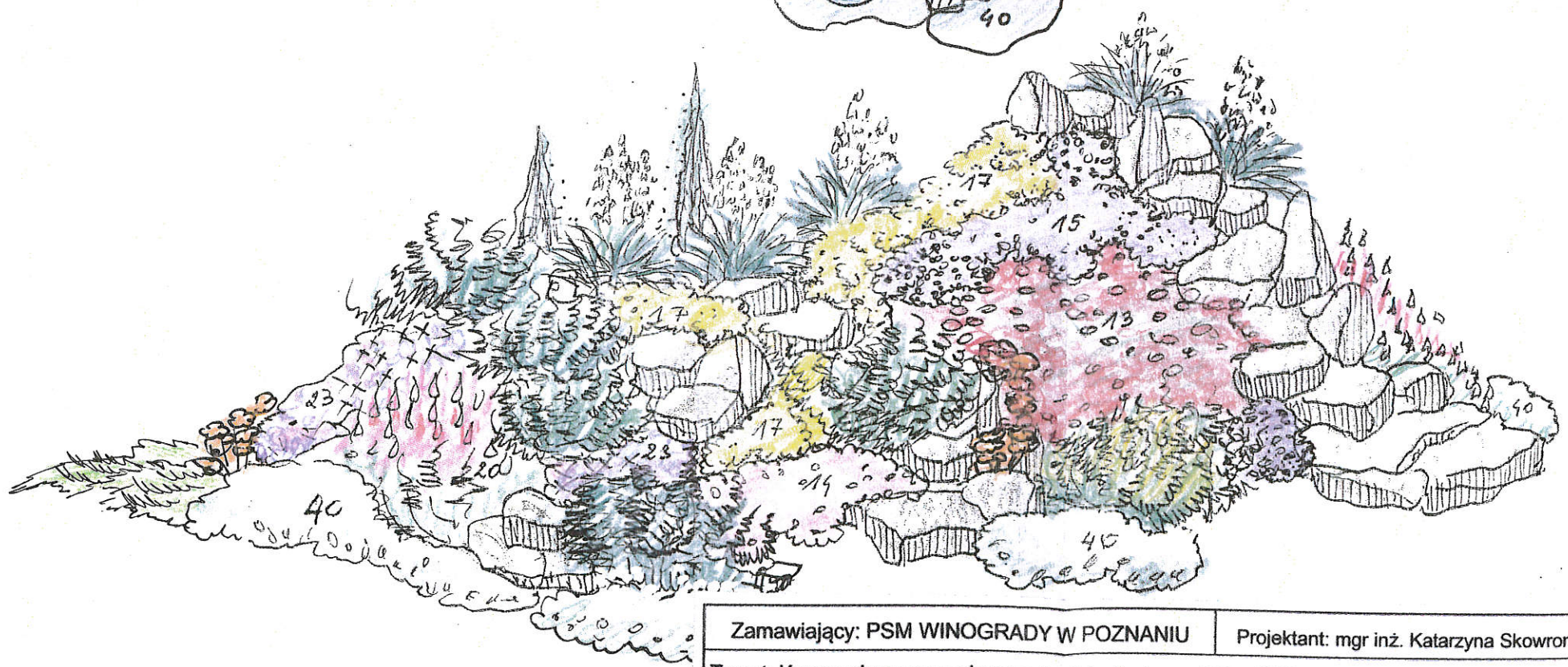
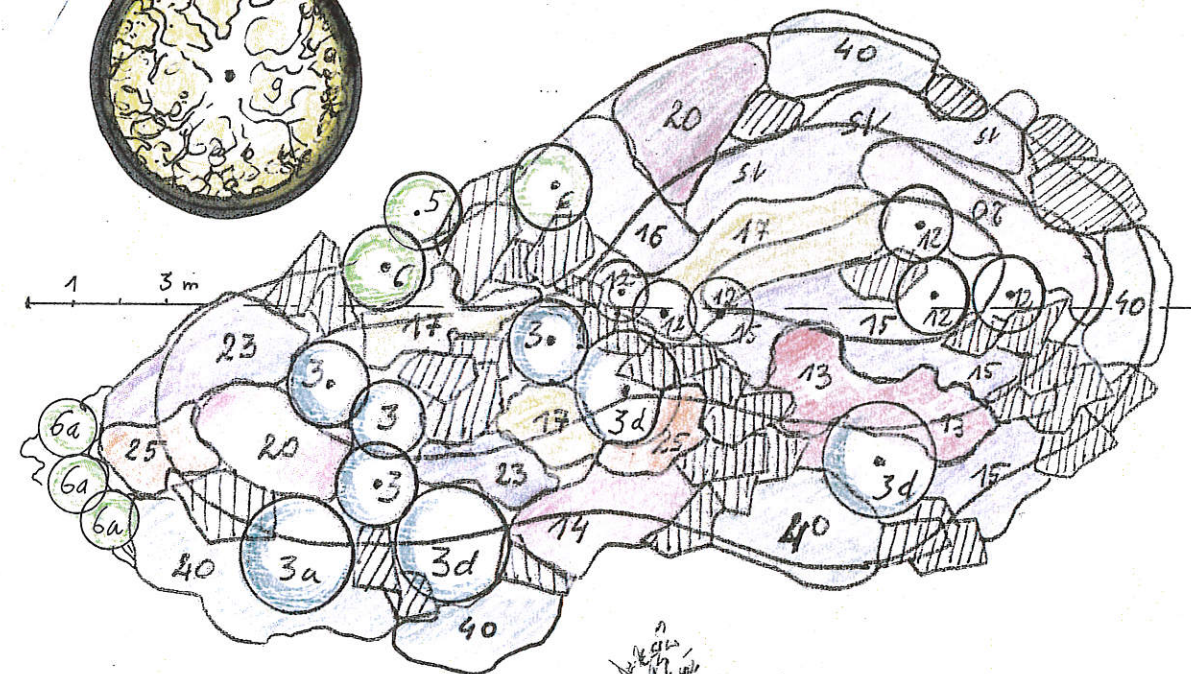
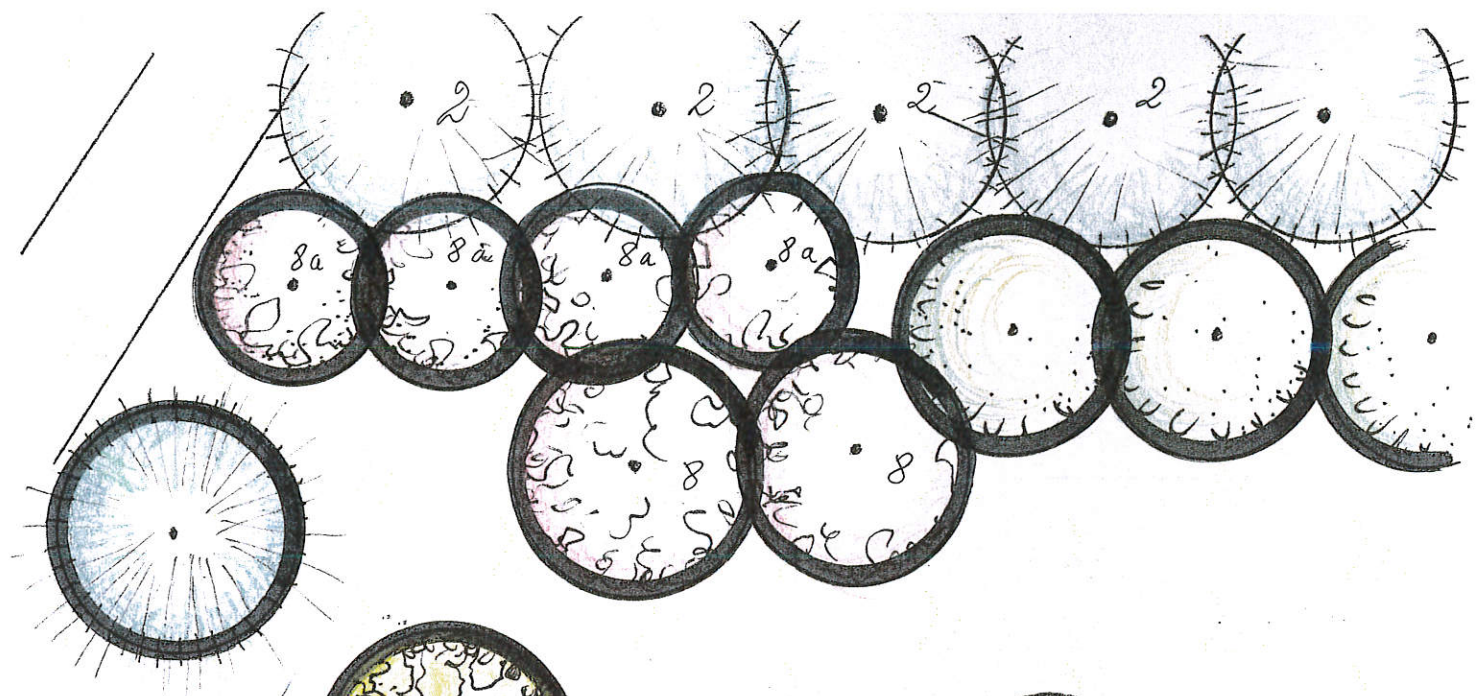
Całe koryto kaskady oraz zbiornik wykładamy podściółką z maty poliestrowej a następnie grubą folią specjalistyczną do oczek wodnych o dobrych parametrach.

Obłożenie brzegów strumienia i krawędzi wodospadów fragmentami skał oraz naturalnym kamieniem. Po zewnętrznej stronie kamienie obsypujemy ziemią stabilizowaną.

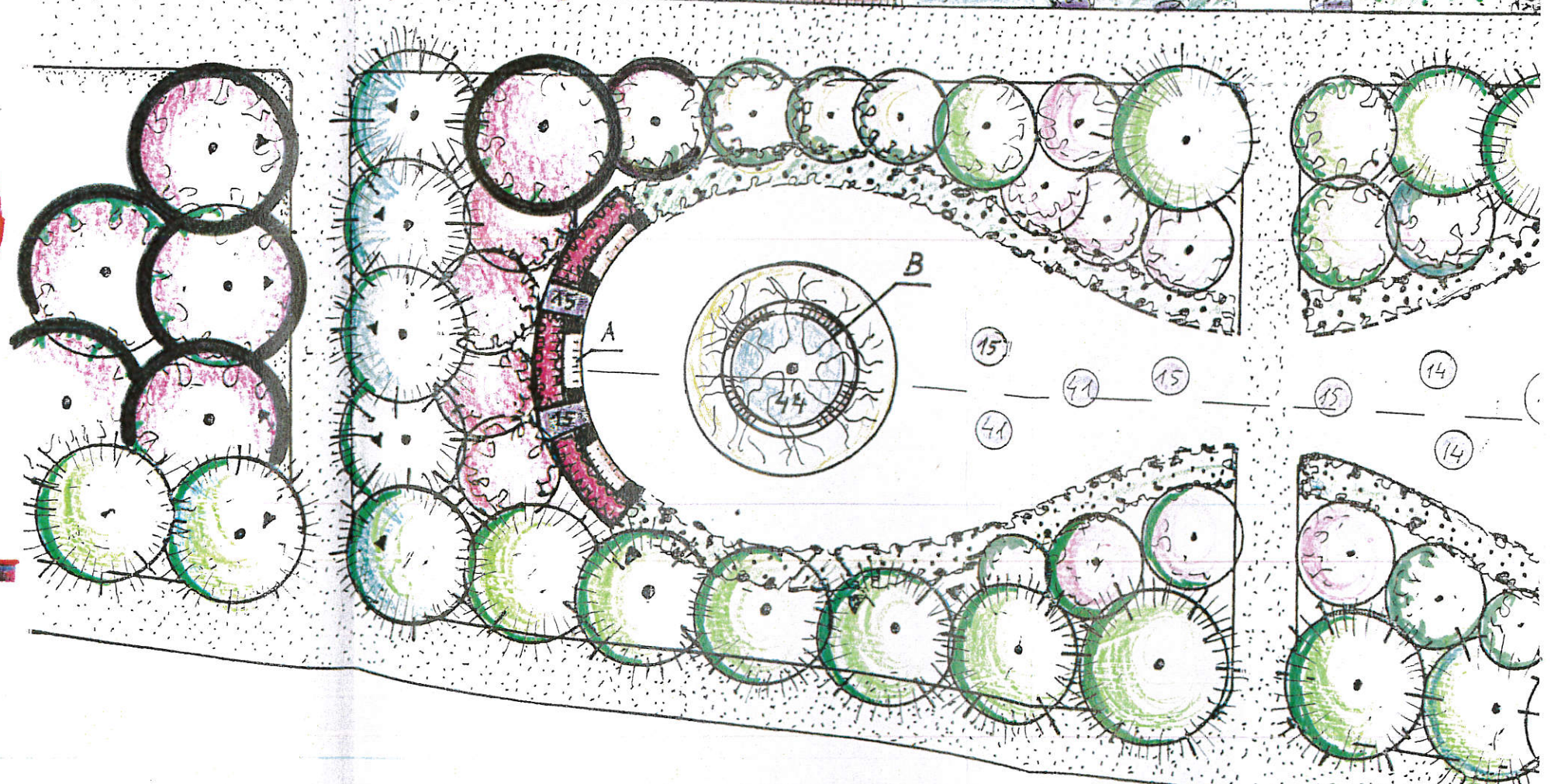
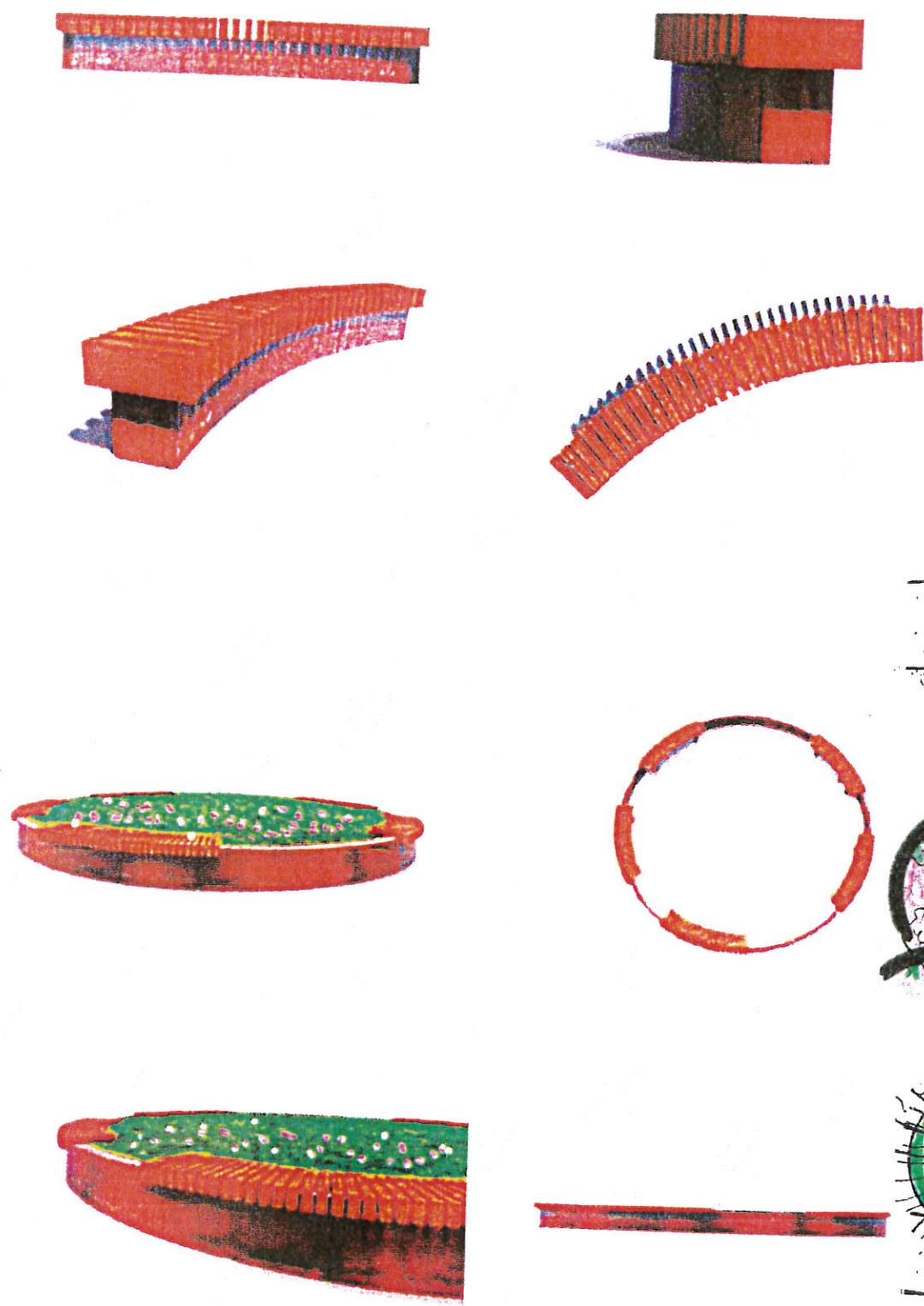


Zamawiający: PSM WINOGRADY W POZNANIU	Projektant: mgr inż. Katarzyna Skowronek
Temat: Koncepcja zagospodarowania zielenią dz. nr 126 - „IWIMO PARK” na Osiedlu Zwycięstwa.	
Rysunek: Kaskada - detal.	Skala -
	Nr rysunku: 9

- 3. Pinus mugho 'krauskopf'
- 3a Pinus mugho var pumilio
- 3b Pinus mugho 'Pal Maleter'
- 3d Pinus mugho 'Zundert'
- 6. Juniperus scopulorum 'Blue Arrow'
- 12. Yucca filamentosa
- 13. Dianthus gratianopolitanus' Rubin'
- 14. Dianthus deltoides
- 15. Aubrietta x cultorum
- 16. Aurinia saxatilis
- 17. Alyssum montanum 'Orange'
- 18. Salvia nemorosa' Ostriesland'
- 19. Sedum spectabile 'Brilant'
- 20. Veronica spicata 'Erica'
- 21. Salvia nemorosa
- 22. Lavandula angustifolia
- 23. Flox 'Clackerjack'
- 24. Aster dumosus 'Jenny'
- 25. Achillea millefolium 'Terracotta'
- 26. Achillea millefolium 'Paprica'
- 38. Liatris spicata
- 39. Iberis sempervirens
- 40. Cerastium tomentosum
- 41. Thymus serpyllum



Zamawiający: PSM WINOGRADY W POZNANIU	Projektant: mgr inż. Katarzyna Skowronek
Temat: Koncepcja zagospodarowania zielenią dz. nr 126 - „IWIMO PARK” na Osiedlu Zwycięstwa.	
Rysunek: Widok / przekrój.	Skala - Nr rysunku: 10



Zamawiający: PSM WINOGRADY W POZNANIU	Projektant: mgr inż. Katarzyna Skowronek
Temat: Koncepcja zagospodarowania zielenią dz. nr 126 - „IWIMO PARK” na Osiedlu Zwycięstwa	
Rysunek: Widok / przekrój.	Skala - Nr rysunku: 11

UCHWAŁA NR XXXI/299/V/2008

RADY MIASTA POZNANIA

z dnia 18 stycznia 2008 r.

w sprawie zmiany Studium uwarunkowań i kierunków zagospodarowania przestrzennego miasta Poznania, uchwalonego uchwałą Nr XXII/276/III/99 Rady Miasta Poznania z dnia 23 listopada 1999 roku w sprawie uchwalenia „Studium uwarunkowań i kierunków zagospodarowania przestrzennego miasta Poznania”, zmienionego uchwałą Nr XXV/171/IV/2003 Rady Miasta Poznania z dnia 10 lipca 2003 r. w sprawie zmiany Studium uwarunkowań i kierunków zagospodarowania przestrzennego miasta Poznania.

Na podstawie art. 18 ust. 2 pkt. 5 ustawy z dnia 8 marca 1990 r. o samorządzie gminnym (t. j. Dz. U. z 2001 r. Nr 142, poz. 1591, zm.: z 2002 r. Nr 23, poz. 220, Nr 62, poz. 558, Nr 113, poz. 984, Nr 153, poz. 1271, Nr 214, poz. 1806, z 2003 r. Nr 80, poz. 717, Nr 162, poz. 1568, z 2004 r. Nr 102, poz. 1055, Nr 116, poz. 1203, Nr 167, poz. 1759, z 2005 r. Nr 172, poz. 1441, Nr 175, poz. 1457, z 2006 r. Nr 17, poz. 128, Nr 181, poz. 1337, z 2007 r. Nr 48, poz. 327, Nr 138, poz. 974, Nr 173, poz. 1218)), art. 12 ust. 1 i art. 27 ustawy z dnia 27 marca 2003 r. o planowaniu i zagospodarowaniu przestrzennym (Dz. U. z 2003 r. Nr 80, poz. 717, zm.: z 2004 r. Nr 6, poz. 41, Nr 141, poz. 1492, z 2005 r. Nr 113, poz. 954, Nr 130, poz. 1087, z 2006 r. Nr 45, poz. 319, Nr 225, poz. 1635, z 2007 r. Nr 127, poz. 880) Rada Miasta Poznania uchwala, co następuje:

§ 1

Uchwala się zmianę „Studium uwarunkowań i kierunków zagospodarowania przestrzennego miasta Poznania”, zwaną dalej „zmianą studium”.

§ 2

Zmiana studium obejmuje swym zasięgiem obszar w granicach administracyjnych miasta Poznania.

§ 3

Integralnymi załącznikami do niniejszej uchwały są kolejno:

1. Część tekstowa – ujednolicony tekst „Studium uwarunkowań i kierunków zagospodarowania przestrzennego miasta Poznania”, na którą składa się:
 - 1) tom I – UWARUNKOWANIA, stanowiący załącznik Nr 1;
 - 2) tom II – KIERUNKI, stanowiący załącznik Nr 2.
2. Część graficzna, na którą składa się:
 - 1) plansza „Studium uwarunkowań i kierunków zagospodarowania przestrzennego miasta Poznania - UWARUNKOWANIA”, sporządzona na kopii mapy topograficznej w skali 1:15000, stanowiąca załącznik Nr 3;
 - 2) plansza „Studium uwarunkowań i kierunków zagospodarowania przestrzennego miasta Poznania - KIERUNKI”, sporządzona na kopii mapy topograficznej w skali 1:15000, stanowiąca załącznik Nr 4.
3. Synteza ustaleń zmiany studium i uzasadnienie przyjętych rozwiązań, stanowiące załącznik Nr 5.
4. Rozstrzygnięcie Rady Miasta Poznania o sposobie rozpatrzenia uwag do projektu zmiany studium, stanowiące załącznik Nr 6.

§ 4

Wykonanie uchwały powierza się Prezydentowi Miasta Poznania.

§ 5

Uchwała wchodzi w życie z dniem podjęcia.

Przewodniczący
Rady Miasta Poznania
Grzegorz Ganowicz

UZASADNIENIE
DO UCHWAŁY XXXI/299/V/2008
RADY MIASTA POZNANIA
z dnia 18 stycznia 2008 r.

w sprawie zmiany Studium uwarunkowań i kierunków zagospodarowania przestrzennego miasta Poznania, uchwalonego uchwałą Nr XXII/276/III/99 Rady Miasta Poznania z dnia 23 listopada 1999 roku w sprawie uchwalenia „Studium uwarunkowań i kierunków zagospodarowania przestrzennego miasta Poznania”, zmienionego uchwałą Nr XXV/171/IV/2003 Rady Miasta Poznania z dnia 10 lipca 2003 r. w sprawie zmiany Studium uwarunkowań i kierunków zagospodarowania przestrzennego miasta Poznania.

1. Prace nad zmianą Studium uwarunkowań i kierunków zagospodarowania przestrzennego miasta Poznania prowadzone były w trybie ustawy z dnia 27 marca 2003 r. o planowaniu i zagospodarowaniu przestrzennym na podstawie uchwały Nr XXXV/291/IV/2003 Rady Miasta Poznania z dnia 16 grudnia 2003 r. w sprawie przystąpienia do sporządzenia zmiany studium uwarunkowań i kierunków zagospodarowania przestrzennego miasta Poznania. Bezpośrednim powodem podjęcia powyższej uchwały było wejście w życie ustawy z dnia 27 marca 2003 r. o planowaniu i zagospodarowaniu przestrzennym, która w zasadniczy sposób zmieniła relacje prawne między studium a planami miejscowymi – zamiast dotychczasowej **spójności** ustaleń planu ze studium, wymaga obecnie **zgodności** rozwiązań planu miejscowego z ustaleniami studium. Ta sytuacja prawna w wielu przypadkach mogła utrudnić opracowanie miejscowych planów zagospodarowania przestrzennego.
2. Na podstawie Rozporządzenia Ministra Infrastruktury z dnia 28 kwietnia 2004 r. w sprawie wymaganego zakresu projektu studium uwarunkowań i kierunków zagospodarowania przestrzennego gminy (Dz. U. z 2004 r. Nr 118, poz. 1233), stwierdzono konieczność dostosowania zarówno formy, jak i treści dotychczasowego studium do nowych wymogów prawnych.

Studium miasta Poznania, uchwalone w 1999 r., składa się z:

1) części opisowej;

2) części graficznej:

- a) mapa w skali 1:15000 pt. „Tereny wyłączone z zabudowy, częściowo wyłączone z zabudowy oraz przeznaczone pod zabudowę. Preferowane funkcje”,
- b) mapa w skali 1:15000 pt. „Kształtowanie przestrzeni środowiska przyrodniczego i kulturowego. Elementy wymagające zwrócenia szczególnej uwagi”,
- c) mapa w skali 1:15000 pt. „Energia”,
- d) mapa w skali 1:15000 pt. „Poznański system wodociągowo – kanalizacyjny”,
- e) mapa w skali 1:15000 pt. „Transport”,
- f) mapa w skali 1:15000 pt. „Tereny wymagające opracowania miejscowych planów zagospodarowania przestrzennego.”,
- g) mapa w skali 1:30000 pt. „Główne przestrzenie kreacji miasta”,
- h) mapa w skali 1:30000 pt. „Charakterystyka zabudowy terenów – intensywność i sposób wykonania”.

Obecnie, zgodnie z powołanym Rozporządzeniem, Studium powinno składać się z:

- części określającej UWARUNKOWANIA, przedstawionej w formie tekstowej i graficznej,
- części tekstowej, zawierającej ustalenia określające KIERUNKI zagospodarowania przestrzennego gminy,
- rysunku przedstawiającego w formie graficznej ustalenia określające KIERUNKI zagospodarowania przestrzennego gminy,
- uzasadnienia i syntezy ustaleń projektu studium.

3. Nowelizacja ustawy z dnia 27 kwietnia 2001 r. Prawo ochrony środowiska (Dz. U. z 2004r. Nr 49, poz. 464) wprowadziła obowiązek wykonania do studium opracowania ekofizjograficznego, czego nie wymagano uprzednio. W związku z tym na potrzeby zmiany studium zostało sporządzone opracowanie ekofizjograficzne dla miasta Poznania (kwiecień 2004 r.).

4. Przy sporządzaniu zmiany studium wzięto pod uwagę kilkadziesiąt wniosków (składanych jeszcze przed podjęciem uchwały o przystąpieniu do sporządzenia zmiany studium), dotyczących przeznaczenia na cele inwestycyjne terenów, które do tej pory w studium przewidziane były jako rolne. Dotyczy to głównie obszaru Moraska, Radojewa, Umultowa, Szczepankowa i Spławia oraz terenów wzdłuż zrealizowanej autostrady. Na obszarach tych w zmianie studium wyznaczono nowe tereny mieszkaniowe i przemysłowo - usługowe.

5. Obecna zmiana studium uwzględnia również zmiany wynikające z ustawy z dnia 7 grudnia 2000 r. o zmianie ustawy o ochronie przyrody (Dz. U. z 2001 r. Nr 3, poz. 21), wprowadzając na terenie miasta zamiast dotychczasowych zespołów przyrodniczo – krajobrazowych i użytków ekologicznych – tereny cenne przyrodniczo, do czasu ponownego ich objęcia odpowiednimi formami ochrony przyrody. Wyznaczono także tereny wchodzące w skład obszarów Natura 2000. Kontynuowana jest też idea wyłączenia z zabudowy terenów lasów, zadrzewień i terenów otwartych, tworzących klinowo – pierścieniowy system zieleni Poznania.
6. Sporządzona zmiana studium zawiera problematykę określoną w art. 10 ustawy z dnia 27 marca 2003 r. o planowaniu i zagospodarowaniu przestrzennym (Dz. U. z 2003 r. Nr 80, poz. 717 z późniejszymi zmianami). Projekt zmiany studium został uzgodniony i uzyskał opinię stosownie do ustaleń art. 11 pkt. 5 – 8 powołanej wyżej ustawy. W dniach od 29 maja 2006 r. do 5 lipca 2006 r. projekt zmiany studium był wyłożony do publicznego wglądu. W ustawowym czasie do projektu zostały zgłoszone 1123 uwagi. Prezydent Miasta Poznania, uznając zasadność części złożonych uwag, postanowił je uwzględnić, pozostałe uwagi skierował pod obrady Rady Miasta Poznania w celu rozstrzygnięcia ich przez Radę. Nieuwzględnione przez Prezydenta Miasta Poznania uwagi wraz z rozstrzygnięciem Rady stanowią załącznik Nr 6 do niniejszej uchwały.
7. „Studium uwarunkowań i kierunków zagospodarowania przestrzennego miasta Poznania” nie jest przepisem gminnym, a dokumentem określającym politykę w zakresie gospodarki przestrzennej. Kierunki rozwoju miasta określone w studium stanowiąc będą wytyczne koordynacyjne dla prowadzenia dalszych prac, w szczególności sporządzania miejscowych planów zagospodarowania przestrzennego.

Przewodniczący
Rady Miasta Poznania
Grzegorz Ganowicz

Część tekstowa – ujednolicony tekst „Studium uwarunkowań i kierunków zagospodarowania przestrzennego miasta Poznania”, na którą składa się:

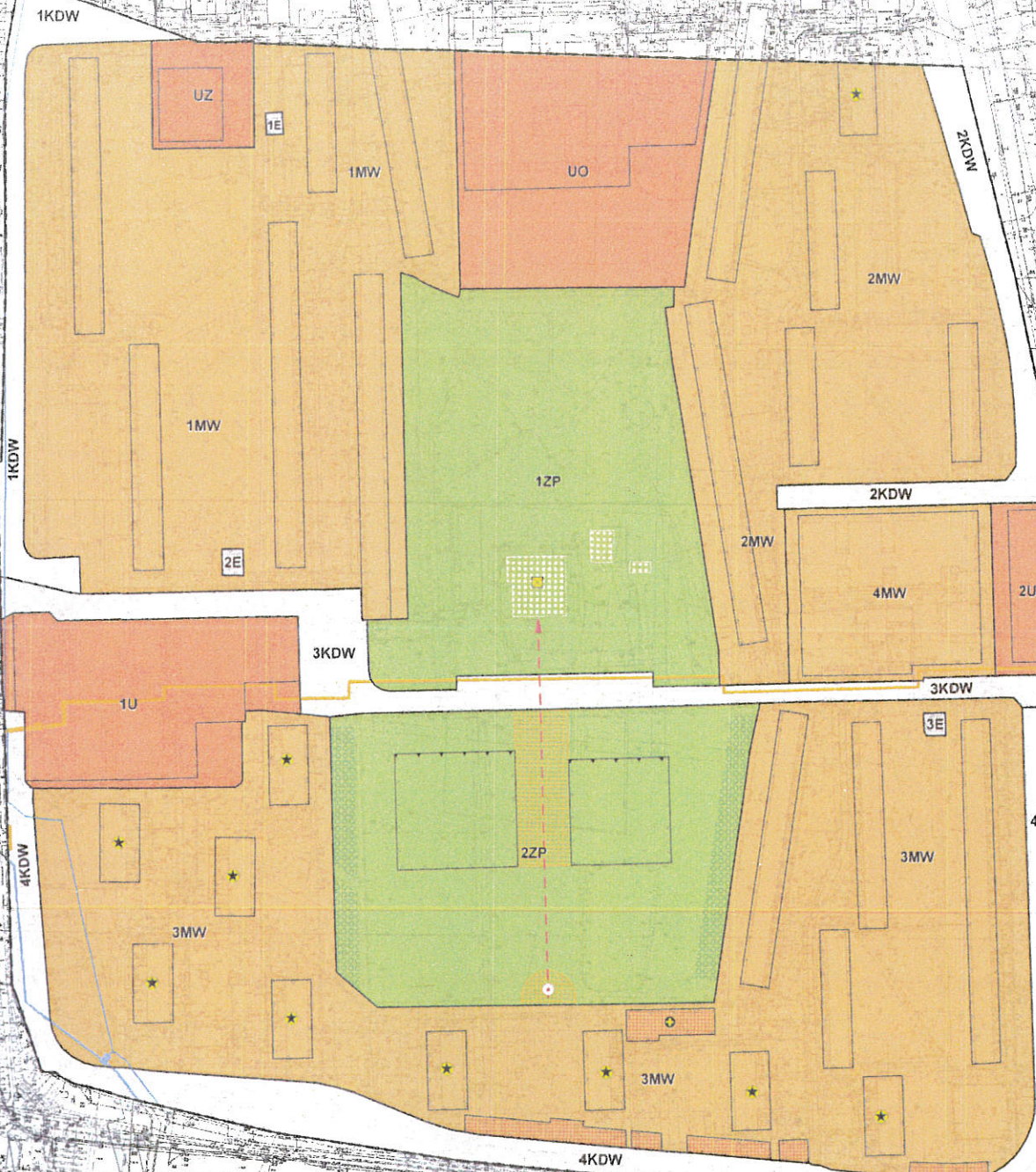
- 1) tom I – UWARUNKOWANIA, stanowiący załącznik Nr 1;
- 2) tom II – KIERUNKI, stanowiący załącznik Nr 2.

➤ Część graficzna, na którą składa się:

- 1) plansza „Studium uwarunkowań i kierunków zagospodarowania przestrzennego miasta Poznania - UWARUNKOWANIA”, sporządzona na kopii mapy topograficznej w skali 1:15000, stanowiąca załącznik Nr 3;
 - 2) plansza „Studium uwarunkowań i kierunków zagospodarowania przestrzennego miasta Poznania - KIERUNKI”, sporządzona na kopii mapy topograficznej w skali 1:15000, stanowiąca załącznik Nr 4.
- Synteza ustaleń zmiany studium i uzasadnienie przyjętych rozwiązań, stanowiące załącznik Nr 5.
- Rozstrzygnięcie Rady Miasta Poznania o sposobie rozpatrzenia uwag do projektu zmiany studium, stanowiące załącznik Nr 6.

Powyższe załączniki do uchwały są dostępne na stronie

www.mpu.pl/studium2008



WYRYS ZE STUDIUM UWARUNKOWAŃ I KIERUNKÓW ZAGOSPODAROWANIA PRZESTRZENNEGO MIASTA POZNAŃ

FRAGMENT PLANUSZY KIERUNKÓW 1:15 000
 Kształtowa Nr XXIII/2061/2008 Rady Miasta Poznania z dnia 18 stycznia 2008r.



LEGENDA:

- GRANICA OBSZARU OBJĘTEGO PLANEM
- TERENY PRZEZNACZONE POD ZABUDOWĘ
- TERENY WYŁĄCZONE Z ZABUDOWY
- TERENY WYMAGAJĄCE REHABILITACJI PARKÓW
- ZABUDOWY BLOKOWE

LEGENDA:

- GRANICA OBSZARU OBJĘTEGO PLANEM
- LINIE ROZGRANICZAJĄCE TERENY O RÓŻNYM PRZEZNACZENIU LUB RÓŻNYCH ZASADACH ZAGOSPODAROWANIA
- MAKSYMALNE NIEPRZEKRACZAJĄCE LINIE ZABUDOWY
- OBOJMAJĄCE LINIE ZABUDOWY
- TERENY ZABUDOWY MIESZKANIOWEJ I WIELORODZINNEJ
- TERENY ZABUDOWY USŁUGOWEJ
- TEREN ZABUDOWY USŁUGOWEJ - PRZYCHODNIA ZDROWIA
- TEREN ZABUDOWY USŁUGOWEJ - SZKOŁA I PRZEDSZKOLE
- TERENY ZIELENI URZĄDZONEJ
- TERENY INFRASTRUKTURY TECHNICZNEJ ELEKTROENERGETYKI
- TERENY DRÓG WEWNĘTRZNYCH

1:1 000

- OS WIDOKOWA
- CIEPŁOCIĄG PODZIEMNY
- MAGISTRALNE WODOCIĄGIOWE
- ZIELEŃ ZWARTA
- STREFY LOKALIZACJI PŁACÓW
- STREFY LOKALIZACJI BUDYNKÓW USŁUGOWYCH NA TERENIE 3MW
- BUDYNKI WIELORODZINNE O WYSOKOŚCI DO 55m
- AKCENT ARCHYTEKTONICZNY
- BUDYNKI USŁUGOWE DO NADBUDOWY
- PUNKT WIDOKOWY
- BUDYNKI SAKRALNE I IM TOWARZYSZĄCE

8. Pielęgnacja roślin po posadzeniu

Rośliny zastosowane w projekcie są odporne na krótkotrwałą suszę, nie wymagają zastosowania systemu nawadniającego, jednak w pierwszych latach po posadzeniu należy zadbać o odpowiednią wilgotność w obrębie brył korzeniowych zwłaszcza drzew i krzewów.

Byliny, krzewinki oraz trawy zastosowane w projekcie należą również do grupy roślin radzących sobie w trudnych warunkach siedliskowych. Są to rośliny odporne na czasowy brak wody oraz silne nasłonecznienie.

Drzewa po posadzeniu wymagają solidnego opalikowania z uwagi na otwartą przestrzeń i możliwość wystąpienia silnych oddziaływań wiatru.


Ważnym elementem pozwalającym na dobrostan roślin w parku jest odpowiednia ściółka naturalna, która:


- pozwala ograniczyć rozwój chwastów,
- pomaga utrzymać wilgotność podłoża,
- chroni korzenie roślin przed zimowym chłodem,
- ulega stopniowemu rozkładowi, wzbogacając podłoże w substancje
- odżywcze, poprawiając strukturę gleby.

Do ściółkowania roślin liściastych należy zastosować trociny oraz zrębki roślin liściastych, natomiast do ściółkowania roślin iglastych korę sosnową. Aby ściółka spełniała swoją rolę ochronną w najlepszym stopniu, jej grubość musi wynosić w przypadku drzew i krzewów 10 cm, w przypadku bylin traw i krzewinek nie mniej niż 5 cm.


Brzegi rabat z bylinami powinny być odseparowane od murawy za pomocą obrzeża z kamieni naturalnych, nie należy stosować obrzeży plastikowych ani żadnych innych syntetycznych materiałów.


- A Fontanna
- B Murek oporowy
- C Dzewo czasu
- D 134 Zegar słoneczny
- E Skalniak
- F Mostek
- G Kaskada
- H Murawa deptana

 Kompozycje z traw i bylin

 Dzewa i krzewy iglaste

 Dzewa i krzewy liściaste

 Rośliny zadarniające byliny ozdobne


 Żywopłot formowany

 Ławki

 Kamień

 Place

 Strumyk

 Alejki



193.5 m²

1861.2 m²

771.7 m²